



**NARVIK
KOMMUNE**

Futurum
Narvik kommunes næringssselskap

NARVIK

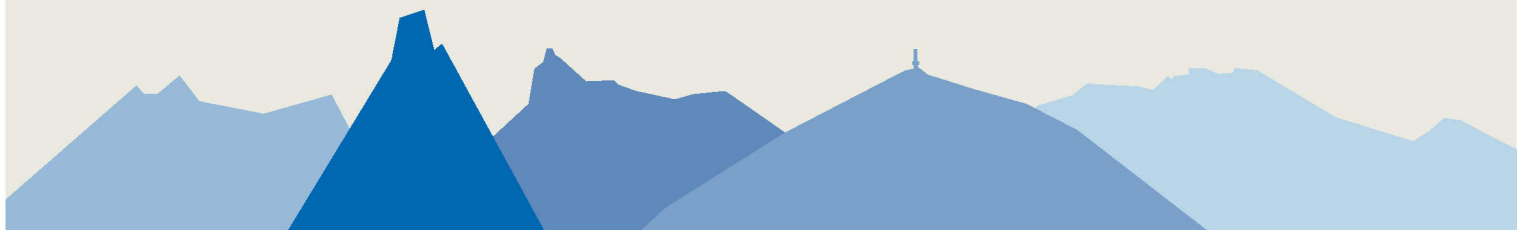


30.000 i 2040

Strategisk næringsplan for Narvik Kommune 2026-2030

Innhold

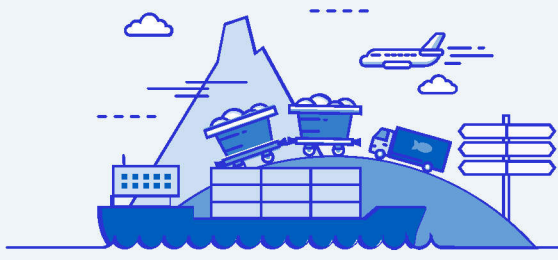
Kortversjon	3
1. Innledning	8
2. Tilbakeblikk	9
3. Befolkningsutvikling	11
4. Megatrender i årene som kommer	12
Transport og Logistikk.....	13
5.1 Ofofbanen	13
5.1.1 Dobbeltspor på Ofofbanen	14
5.1.2 Volum	14
5.1.3 Geopolitikk	15
5.2 E6 Narviktunnelen	15
5.3 Bedre veiforbindelser «Fra kyst til marked»	15
5.4 Fossilfri transport	15
5.5 Luftfart.....	16
5.5.1 Passasjer	16
5.5.2 Flyfrakt	16
5.6 Arealutvidelse	17
5.6.1 Framneslia	17
5.7 Cruise	18
5.8 Forsvaret.....	18
Grønn Industri og Ressurser.....	19
6.1 Grønn omstilling.....	19
6.2 Arbeidsintensiv industri.....	20
6.3 Sirkularitet.....	20
6.4 Mineral	20
6.5 Blå næringer	21
6.6 Landbruk.....	23
6.6.1 <i>Trender i norsk landbruk</i>	23
6.6.2 <i>Landbruksnæringen i Narvik</i>	23
6.6.3 <i>Urbant landbruk</i>	24
6.7 Areal	25
6.8 Forsvar.....	26
Kompetanse, Teknologi og Innovasjon.....	28
7.1 Teknologeutvikling og kompetansedeling	28
7.2 Utdanning og kompetansebygging	29
7.3 Innovasjon og kommersialisering	30
7.4 Narvik som universitetsby.....	31
7.6 Kapitaltilgang	32
7.5 Offentlige arbeidsplasser	32
Reiseliv og Bostedsutvikling.....	33
8.1 Reiseliv	33
8.2 By- og stedsutvikling.....	34
8.3 Kapitalisere på Alpin-VM 2029.....	36
8.4 Omdømme og identitet	36
8.5 Attraksjonsutvikling	37
8.6 Ta hele kommunen i bruk.....	37





VISJON:

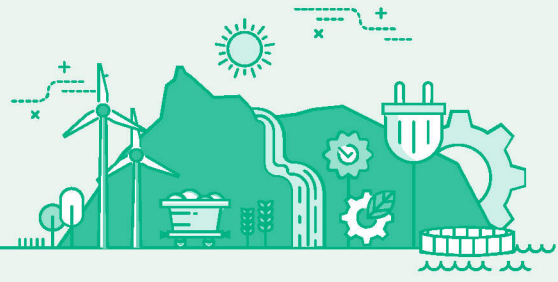
30.000 i 2040



MÅLOMRÅDE
**TRANSPORT
OG LOGISTIKK**



KONKURRANSEFORTRINN
Naturlig grønt transport-
og logistikknutepunkt på
Nordkalotten



MÅLOMRÅDE
**GRØNN INDUSTRI
OG RESSURSER**



KONKURRANSEFORTRINN
Kraft, mineraler, Forsvarets satsing i
nord, blå næringer, landbruk og ledige
arealer



MÅLOMRÅDE
**KOMPETANSE,
TEKNOLOGI OG INNOVASJON**



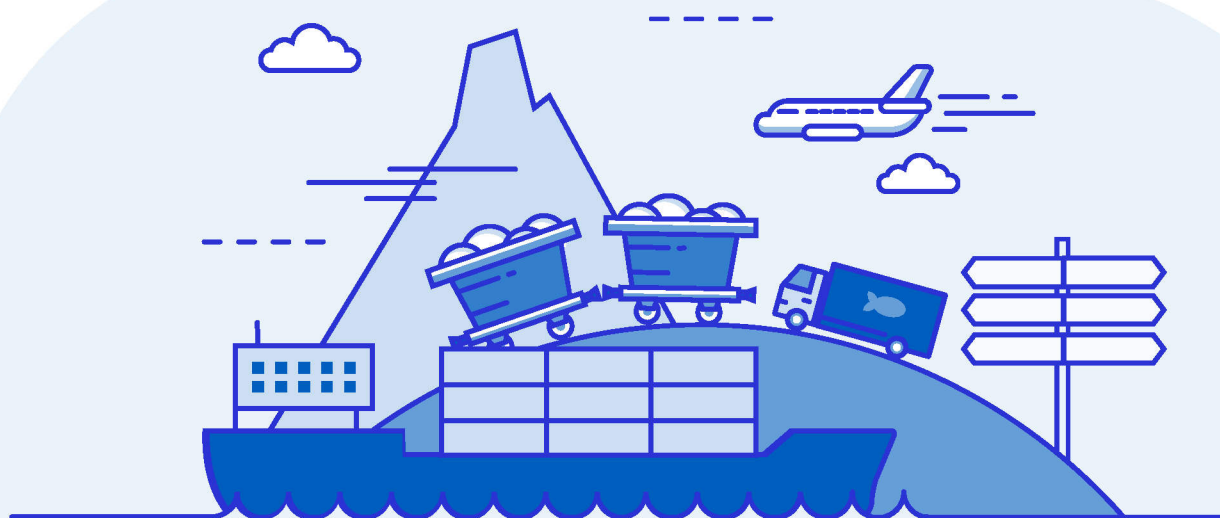
KONKURRANSEFORTRINN
Aktiv samhandling mellom akademia,
forskningsmiljøer, industri, det
offentlige, næringsliv og Forsvaret



MÅLOMRÅDE
**REISELIV OG
BOSTEDSUTVIKLING**



KONKURRANSEFORTRINN
Sterke opplevelser,
attraksjonsutvikling, Alpin-VM 2029



TRANSPORT OG LOGISTIKK

Naturlig grønt transport og logistikk-
knutepunkt på Nordkalotten

Handlingsstrategier

- **Dobbeltspor på Ofotbanen:** Økt kapasitet, forutsigbarhet og styrking av Narvikterminalen som viktig premiss for næring- og industriutvikling.
- **E6 Narviktunnelen:** Vil stimulere til sentrumsutvikling og gi kortere veg til og fra markedet.
- **Bedre veiforbindelser:** E10 og E6 har flaskehals. Fylkesveiene må utbedres.
- **Fossilfrie transportløsninger:** Etablere lade- og fyllpunkter for gods- og passasjertransport.
- **Luffart:** Målrettet arbeid for å øke rute- og charterfly til Evenes. Infrastruktur for vekst, terminalfasiliteter for passasjerer, og bedre tilrettelegging for flyfrakt.
- **Arealutvidelse:** Tilrettelegge og regulere tilstrekkelig areal på land og sjø for fremtidig vekst i hele kommunen.
- **Cruise:** Videreutvikle Narvik som en attraktiv og bærekraftig cruise-destinasjon med landstrøm for besøkende skip og fossilfrie busser på land.
- **Forsvaret:** Bistå Forsvarets logistikk- og forsyningsbehov



GRØNN INDUSTRI OG RESSURSER

Kraft, mineraler, Forsvarets satsing i nord, blå næringer,
landbruk og ledige arealer

Handlingsstrategier

- **Grønn omstilling:** Sikre tilgang til fornybar kraft og søke sirkulære løsninger som et av våre største konkurranse-fortrinn.
- **Arbeidsintensiv industri:** Vektlegge industriaktører med størst del av verdikjeden lokalt. Sørge for arbeidskraft med etterspurt kompetanse.
- **Sirkularitet:** Vektlegge initiativer med bærekraftige verdikjeder, der ressurser gjenbrukes i størst mulig grad.
- **Mineral:** Bidra til større grad av videreforedling lokalt. Legge til rette for allerede etablerte og nye mineralaktører.
- **Blå næringer:** Øke lokal produksjon, videreforedling og leverandørindustri. Styrke Narvik og Ofoten som knutepunkt for havbruk. Være proaktiv i forhold til utvikling av marine næringer.
- **Landbruk:** Bidra til bedre ressurs-utnyttelse og aktivt tilrettelegge for at dyrkbar jord tas i bruk. Det samme gjelder for skogbruk.
- **Areal:** Sikre tilgang til næringsareal for fremtiden, i tråd med kommuneplanens arealdel og kystsoneplanen.
- **Forsvaret:** Utvikle regional forsvarsindustri basert på sivil-militært samarbeid.



KOMPETANSE, TEKNOLOGI OG INNOVASJON

Aktiv samhandling mellom akademia, forskningsmiljøer, industri, det offentlige, næringsliv og Forsvaret

Handlingsstrategier

- **Teknologiutvikling og kompetansedeling:** Legge til rette for nært samarbeid mellom næringsliv, Forsvaret, akademia og FoU-miljøer gjennom å utvikle samarbeidsavtaler og bidra til relevante samarbeids-arenaer.
- **Utdanning og kompetansebygging:** Tilpasse utdannings-kapasiteten og programmene til Forsvaret og fremtidens industri. Utdanningsløpet bør starte på grunnskolenivå.
- **Innovasjon og kommersialisering:** Skape samhandlingsarenaer for innovasjon og nyskaping.
- **Narvik som universitetsby:** Støtte opp om campus Narvik som driver for innovasjon og utvikling, anvendt forskning, mangfold av studenter og kultur.
- **Kapitaltilgang:** Aktivt bruke offentlige og private virkemidler på lokalt, regionalt, nasjonalt og internasjonalt nivå.
- **Offentlige arbeidsplasser:** Øke attraktiviteten for etablering av flere offentlige arbeidsplasser i Ofoten.



REISELIV OG BOSTEDSUTVIKLING

Sterke opplevelser, attraksjonsutvikling, Alpin-VM 2029

Handlingsstrategier

- **Reiseliv:** Et sterkt reiseliv gjennom et aktivt destinasjonsselskap skaper verdier for samfunn og næringsliv, samtidig som det gir bolyst – hele året.
- **By- og stedsutvikling:** Fremme Narvik sin attraktivitet som en av de store byene i Nord-Norge. Igangsette steds- og sentrumsutvikling i kommunens fire tettsteder.
- **Kapitalisere på Alpin-VM 2029:** Målgruppene bearbeides før VM, under VM og etter VM. Mål: Maksimal omsetning, utnytte kommersiell mediaeksponering.
- **Omdømme og identitet:** Styrke markedsposisjon, øke attraksjonskraften og bygge en sterk og tydelig merkevare der «Merke for Bærekraftig reisemål» skal ligge til grunn.
- **Attraksjonsutvikling:** Tilby et variert arbeidsmarked, ulike typer boliger og gode kollektivløsninger. Vektlegge godt oppvekstmiljø og gode utdanningsmuligheter. Utvikle reiselivet jf. prioriterte områder i «Masterplan Narvik 2035».
- **Ta hele kommunen i bruk:** Vi skal nå målene gjennom å ha et helhetlig samfunnsperspektiv, der vi setter fokus på bolyst, bilyst og aktivitet i hele kommunen.

1. Innledning

Ny strategisk næringsplan gjelder for Narvik kommune for tidsrommet 2026-2030. Prosessarbeidet er utført av Futurum AS som er Narvik kommunes næringsutviklingsselskap. Strategisk næringsplan for Ofoten (plan fra forrige periode) har fungert som et styringsverktøy for Narvik kommune. Planen ble i perioden fulgt opp av løpende handlingsplaner, noe som også vil gjelde for denne planen.

Strategisk næringsplan for Narvik kommune bygger på kommuneplanen 2022-2040. Kommuneplanen er kommunens overordnede styringsdokument og viser hvordan Narviksamfunnet er planlagt utviklet i kommende periode. Kommuneplanen består av en samfunnsdel og en arealdel.

Prioriterte bærekraftsmål som vektlegges i **Strategisk næringsplan** for Narvik Kommune (2026-2030)



Prioriterte bærekraftsmål som vektlegges i **kommuneplanen** til Narvik Kommune



Bærekraftig utvikling og vekst er en forutsetning for livskraftige samfunn og næringer. For å lykkes med næringsutvikling samtidig som livskvaliteten til innbyggerne styrkes, må de tre dimensjonene i bærekraftbegrepet ligge til grunn. Disse er klima og miljø, økonomi og sosiale forhold. I koordineringen av utviklingsprosjekter skal det søkes etter synergier mellom næringer, sirkulærøkonomiske løsninger, økt attraktivitet og estetisk kvalitet.



LUFTVERN: Her øver soldater på luftvernssystemet Nasam under vinterøvelsen Joint Viking i 2023.

Foto: Maria Selnes/Forsvaret

2. Tilbakeblikk

Den siste planperioden for Strategisk næringsplan for Ofoten var i tidsrommet 2018-2022. I denne perioden gjaldt planen for kommunene Narvik, Evenes, Ballangen, Tysfjord og Tjeldsund. Fra og med 1. januar 2020 ble kommunene Narvik, Ballangen og halve Tysfjord til én kommune.

Mye positivt har skjedd siden 2018. Evenes ble valgt som fremskutt base for de nye kampflyene F-35. Det ble også bestemt at overvåkningsflyene skulle ha base på Evenes. De nye Boeing P-8A Poseidon ankom flystasjonen i 2022.

Narvik havn inngikk leieavtale med Kaunis Iron i 2018, noe som har gitt havna økonomisk handlefrihet i større grad enn tidligere. Det har blant annet blitt bygget ny cruisekai for et stadig økende antall passasjerskip som anløper Narvik.

FAKTA :

Narvik kommune er Norges
10 største kommune i areal:

3 432 km²

Kommunen har sikret kontroll over store arealer på Ballangseira, Framneslia, Fornes og Arnes.

Kilde: Wikipedia 2026

Ofoten har flere sterke vekst drivere. Et av de mest betydningsfulle er KI-satsingen på Skoglund i Bjerkvik, hvor internasjonale selskaper er i gang med første byggetrinn av en KI-fabrikk.

Flere industriaktører viser interesse for å etablere seg i kommunen. Fremveksten av kraftintensiv industri, et voksende

teknologimiljø og nye utdanningstilbud vil bidra til økt tilflytting til regionen.

Reiselivet er i sterk vekst og Narvik er blitt tildelt Alpin-VM 2029.

By og stedsutviklingen er i gang. Det er bygd en ny ungdomsskole, det skal bygges ny barneskole og videregående skole i Narvik. I Kjøpsvik skal det bygges nytt oppvekstsenter (1.- 10.klasse). Det er fokus på sentrumsutvikling både i Narvik og de tre tettstedene. Målet er å skape attraktive samfunn for hele kommunen. Det skal føles godt å bo her, både for barn, ungdom, voksne og eldre.

Økt attraksjonskraft krever tiltak. Flere unge må bli værende, samtidig som det kommer flere tilflyttere. Det er, og vil bli, utfordrende å rekruttere nok arbeidskraft med riktig kompetanse til gamle og nye jobber. Tiltak som flere og tilpassede boliger, økt kapasitet på samfunns-tjenester og større mangfold av private tjenester vil bli nødvendig. Narvik kommune trenger også flere relevante utdanningstilbud. Narvikregionen har mange ulike fritidsaktiviteter, et rikt kulturliv, gode fasiliteter for friluftsliv, og en fantastisk natur. Alpin-VM i Narvik i 2029 medfører betydelige investeringer i infrastruktur i og rundt Fagernesfjellet. Arrangementet vil gi stor internasjonal oppmerksomhet.

Statistisk sentralbyrå har gjort framskrivninger av folketallet frem mot 2050, som viser at Narvik vil ha 1607 færre innbyggere enn i dag. Til sammenlikning vil Nordland samlet sett ha 1847 færre innbyggere enn i dag.

Det må jobbes hardt for å motbevisse dette.

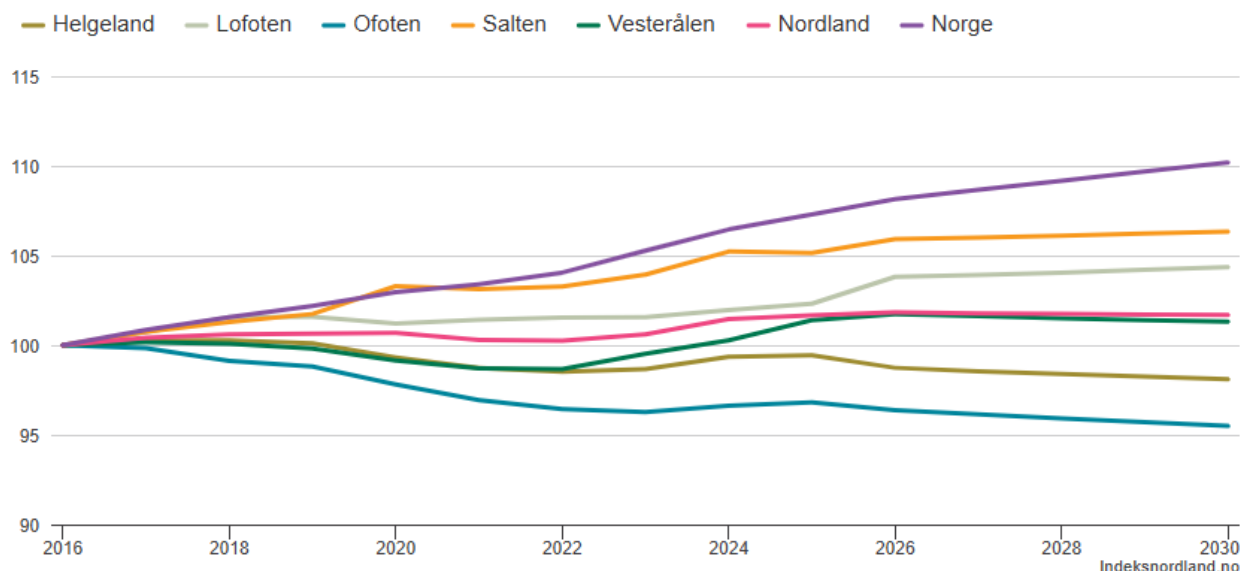
TI STØRSTE KOMMUNER I NORD (3.kv.2025)	
Tromsø	79 806
Bodø	53 636
Rana	25 824
Harstad	25 248
Alta	21 967
Narvik	21 638
Senja	14 940
Vefsn	13 471
Vestvågøy	11 624
Hammerfest	11 338

Kilde: SSB, kommunedata 3.kv.2025

BEFOLKINGSUTVIKLING 2024 - 2050			
Narvik	21 580	19 973	1 607
Nordland	243 081	241 244	1 847

Kilde: SSB, Regionale befolkningsframskrivninger hentet fra www.ssb.no/regfram/

Befolkningsutvikling 2016-2025 og prognose 2026-2030



I løpet av 2024 var det 22 av 41 kommuner som hadde folkevekst. Størst var veksten for Hadsel, Sortland og Vågan. Felles for disse kommunene var at de tok imot en stor andel flyktninger, i tillegg til å være regioner med sterk havbruksnæring. Fylkeshovedstaden Bodø hadde en marginal vekst med kun 13 nye innbyggere siste år. Nedgangen var størst for Meløy, Rana og Saltdal.

3. Befolkningsutvikling¹

Ifølge SSBs framskrivninger og regionale analyser er Nordland det eneste fylket i Norge som forventes å ha samlet befolkningsnedgang fram mot 2050. Dette innebærer at også årene 2026–2030 vil preges av svak eller negativ vekst.

SSB viser at Nordland er på vei mot en stabil nedgang i folketallet.

Ofoten har den største negative utviklingen. Ifølge framskrivningen vil regionen være i en langsiktig nedgangstrend. Dette skyldes i stor grad negativ innenlands flytting, i tillegg til en aldrende befolkning.

Det er viktig å merke seg at en eventuell oppsving i industrietableringer (f.eks. KI-satsingen, grønne næringer) kan på sikt dempe nedgangen, men dette ligger ikke inne i SSBs nåværende framskrivninger.

¹ Indeks Nordland 2024
SSB Befolkningsutvikling i Nordland



4. Megatrender i årene som kommer²

For å lykkes med innovasjon og nyskaping må vi forstå de trendene som ser ut til å bli mest aktuelle for fremtiden. En stor australsk studie har beskrevet disse trendene.

- Klimaendringene – ustabil klima med flere naturkatastrofer
- Ressursbevissthet og grønn omstilling – økt bevissthet for å finne løsninger på begrensede ressurser
- Helseutfordringer – pandemi – aldrende befolkning – antibiotika-resistens
- Geopolitiske endringer – militær opprustning - global økonomi
- Digitalisering
- Kunstig intelligens (AI) – vil fortsette med full styrke

Megatrendene vil på ulike måter ha innvirkning på de fire definerte målområdene i Strategisk næringsplan:

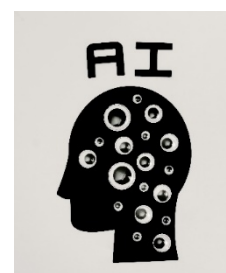
Narvik kommune har en aldrende befolkning og befolkningsnedgang. Dette betyr at det blir stadig færre yrkesaktive

hoder som skal skape verdier for kommunen.

Problemstillingen krever nye og innovative ideer for å kunne tiltrekke seg arbeidskraft og nye innbyggere. Strategisk næringsplan peker på styrking av omdømme og identitet som en viktig faktor for å skape bo- og bilyst.

Den nye geopolitiske situasjonen vil generere økt aktivitet innenfor forsvar og beredskap i regionen. Dette vil styrke kommunen som det største logistikknutepunktet i nord. Samtidig vil økt tilstedeværelse av Forsvaret og NATO skape relevans for sivil-militær industriell teknologisk utvikling.

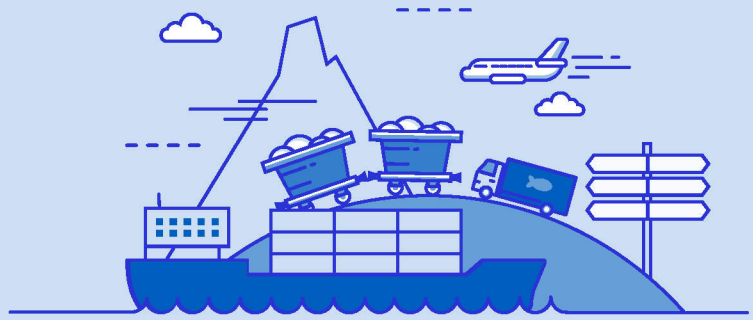
Digitalisering, automatisering og kunstig intelligens vil bidra til nye teknologiske nyvinninger, og styrke konkurransekräften til næringslivet. Bedre skytjenester vil redusere kostnader relatert til IT, fjern-arbeidsplasser, raskere nett osv. Narvik som «teknologiby» bør kunne tiltrekke seg næringsaktører, basert på FoU ved UiT og andre forskningsselskaper. Et eksempel er SINTEF som har spesialisert seg på kaldt-klima-teknologi.



² [Megatrender](#) som vil forme verden

Transport og Logistikk

Naturlig grønt transport- og logistikknutepunkt på Nordkalotten



I forrige planperiode var et av målene «å befeste Ofoten som det viktigste nasjonale og internasjonale transportknutepunktet i Nordområdene». Narvik er et naturlig transport og logistikknutepunkt i nord, blant annet på grunn av den isfrie havnen som ligger godt skjermet for vær og vind. Forsvaret har etablert seg tungt i Ofoten, og våre naboland Sverige og Finland er blitt medlemmer av NATO. Dette er med på å forsterke Ofoten som det mest sentrale knutepunktet i nord.

Narvik og Ofoten ligger i tyngdepunktet av Forsvarets operative aktiviteter i Norge og har sentral beliggenhet mot Sverige og Finland.

Ofotbanen er et grønt transportalternativ av sjømat mot sør og dagligvarer mot nord. Malm og mineraler fra svensk gruveindustri kommer med jernbanen, og blir skipet ut over Narvik Havn. Ofotbanen har rekkevidde til Europa, Asia og Russland via Sverige (Malmbanen) og Finland (Torneå-Haparanda). I tillegg er Narvik og Bjerkvik, med E6 og E10, et knutepunkt for veinettet i Nord.

Midtre-Hålogaland (Vesterålen, Lofoten, Ofoten og Sør-Troms) er det tettest befolkede området i Nord-Norge med ca. 120 000 innbyggere. Det gjør Narviks beliggenhet gunstig for lokalisering av næringsvirksomhet og industri med behov for effektiv logistikk.

Den elektrifiserte Ofotbanen frakter mye last som ellers ville gått på veg med tunge lastebiler, noe som gir en betydelig CO2 gevinst.



Illustrasjon: Narvik Havn

5.1 Ofotbanen

Narvik og Ofoten representerer det mest sentrale logistikknutepunktet i nord. Målet er å tiltrekke seg næringsaktører som bidrar til arbeidsplasser og verdiskaping. Det er behov for å bygge ut ny infrastruktur, samt å utbedre den eksisterende. Å få avsatt midler i Nasjonal transportplan (NTP) til økt kapasitet på Ofotbanen er like viktig i dag som tidligere.

Ofotbanen har også betydning for mobilitet mellom landene, og utvider arbeidsmarkedsregionen mot øst, samtidig som den skaper unike reiselivsattraksjoner.



55 VOGNER: Malmtogene er de som sørger for at Ofotbanen er Norges største. Et togsett lastet med malm veier til sammen om lag 8.500 tonn.
Foto: Hilde Lillejord, Bane NOR

5.1.1 Dobbeltspor på Ofotbanen

Både Ofotbanen og Malmbanen er i dag preget av uforutsigbarhet. Når det gjelder punktlighet på banestrekningen, så er denne utsatt for forsinkelser og avvik på svensk side av jernbanen. Dette kan knyttes til høy trafikk tetthet og høy kapasitetsutnyttelse, hvor en avvikssituasjon ofte får betydelige følgekonsekvenser. Banestrekningen har tøffe værforhold, hvor det særlig vinterstid er mange forsinkelser på grunn av snø og ras. Oppetid på jernbanen regnes etter hvor mange minutter togene er forsinket i forhold til hvor mange timer togene kjører.³ Her scorerer jernbanestrekningen svært lavt. Det er avgjørende for en ønsket utvikling av transportknutepunktet Narvik, at kapasitet og forutsigbarhet på jernbanen styrkes. Eksempelvis vil sjømatnæringen med stor sannsynlighet ha sterk vekst de neste fem årene. Dette vil kunne legge beslag på den ledige kapasitet innen 2030. Målet er fortsatt dobbeltspor, og skal stå høyt på agendaen for at Narvikregionen som knutepunkt skal

oppleve betydelig vekst. En forutsetning for å lykkes med dette, er at det etableres et nært samarbeid med våre naboland i Sverige og Finland, for å sammen kunne løfte felles utfordringer med å utvikle jernbaneinfrastrukturen på Nordkalotten.

5.1.2 Volum

Rema frakter 99% av sitt gods til hovedlageret for Nord-Norge i Narvik med bane. NorEngros anslår at ca. 20% av sine varer går på bane. For sjømataktørene er dette tallet 70%. DB Schenker som samlasterspeditor transporterer ca. 99% av sitt gods til Nord-Norge på bane. Coop frakter noe av sitt gods på bane. For LKAB og andre malmprodusenter er bane eneste transportalternativ fra gruvene i Kiruna og Gällivare til havnene i Narvik og Luleå. Det forventes betydelig økt volum på banen i fremtiden, noe som forutsetter en bedre leveranse fra jernbanen i forhold til kapasitet, regularitet og forutsigbarhet.

³ Effekter av økt kapasitet på Ofotbanen og Malmbanen, UiT i Narvik

5.1.3 Geopolitikk

I løpet av de siste årene er det flere omstendigheter som indikerer at Narvikregionen er høyaktuell som strategisk knutepunkt for nordområdene. Den geopolitiske utviklingen med blant annet Russlands invasjon av Ukraina, har ført Sverige og Finland inn i NATO, noe som betyr et tettere samarbeid med våre allierte naboland. Felles utfordringer koblet mot trusselen i øst, fører til logistiske og strategiske behov som øker i omfang kontra tidligere. Narvik og Ofofbanen er en del av EUs jernbanenettverk, der Narvik er starten på EUs nordlige akse.

Finland og Sverige vil få behov for logistikk knyttet til beredskap, både sivilt og militært. Det at Forsvaret styrker forsvarsevnen i Norge, og det faktum at NATO har pekt på Narvik Havn som prioritert havn i nord, vil betyr økt aktivitet i Ofoten og på Ofofbanen.

5.2 E6 Narviktunnelen

En tunnel på 1510 meter mellom Sjømannskirka i sør og Taraldsvik i nord skal løfte E6 ut av Narvik sentrum. Dette skal blant annet redusere trafikken gjennom Narvik sentrum, og fjerne mye av tungtrafikken som går rett gjennom sentrum i dag.

En tunnel som fører trafikken ut av sentrum skaper samtidig muligheter for sentrumsutvikling og realisering av ulike tiltak i Kongens gate. Det bør imidlertid utarbeides en realistisk reguleringsplan for avbøtende tiltak i bykjernen. Eksempel på dette kan være ny lokalisering av busstasjon, parkeringsplasser m.m.

Tunnelen finnes nå som et utviklingsprosjekt i NTP. Det er politisk ledelse i Narvik kommune som nå jobber for realisering av tunnelen opp mot Stortinget.

5.3 Bedre veiforbindelser «Fra kyst til marked»⁴

For Narvik kommune som logistikkknutepunkt er det viktig å legge til rette for en helhetlig logistikk. Det betyr å være enige med våre gode naboer om hvilke flaskehalsers som må fjernes. Eksempelvis vil det være i Narvik sin interesse at fisken som produseres ute ved kysten i Lofoten, Vesterålen og Senja, kan kjøre på god veistandard inn til Narvikterminalen. I dag er flere fylkesveier i elendig forfatning. Dette skaper flaskehalsers som rammer logistikken i nord.

Det samme gjelder de svært utfordrende forholdene på E10 over Bjørnfjell. Dette er et værhardt område hvor fokksnø og dårlig sikt er hverdagskost. Vogntog ligger ofte utenfor veien, toget får stopp pga. ras, kulde osv. Ofte er E10 over Bjørnfjell den europaveien i Norge med flest timer med kolonnekjøring, eller helt stengte veier. I tillegg er det ikke døgnåpent på tollstedet. Mange vogntog blir derfor stående på fjellet og vente, til veien åpnes før de kan kjøre videre.

5.4 Fossilfri transport

I forbindelse med planer om grønn industriutbygging i nord, vil et av målene være å ta i bruk nye energibærere. En kombinasjon av elektrisitet, biogass og på sikt hydrogen, som er tilpasset kjøretøymateriell, lade-infrastruktur og energifyllestasjoner for fremtidens energibærere. Fisk fraktes fra kysten og inn til Ofofbanen. Banen har rekkevidde fram til markedet i Europa. På denne måten kan fisken fraktes fossilfritt fra kyst til marked. En slik løsning vil være et stort konkurransefortrinn for norsk fiskeproduksjon.

⁴Nærings og godsstrømsanalyse strategi NFK

5.5 Luftfart

5.5.1 Passasjer

Passasjergrunnlaget for Harstad-Narvik Lufthavn er i vekst, både gjennom fritidsreiser, helsetransport og jobbreiser. Den nye Hålogalandsveien vil gjøre Evenes enda mer tilgjengelig ved å korte ned avstanden til Lofoten og Vesterålen. Dette styrker statusen som regionens storflyplass. Den militære aktiviteten på Evenes sørger også for økt aktivitet på den sivile delen av flyplassen. Harstad-Narvik Lufthavn er en strategisk lufthavn for hele Hålogalandsregionen, og utgjør en kritisk faktor for reiselivsutviklingen i Nord-Norges tettest befolkede område (120 000 innbyggere).

Reiselivsutviklingen i denne storregionen bærer preg av at det er for dårlige flybussforbindelser til flyplassen, både nasjonalt og internasjonalt. Økt trafikk fordrer at det gjøres investeringer i tilknytning til passasjerterminalen. Ikke bare for å kunne takle økt lokal innenlands trafikk, men også for å kunne utvikle økt trafikk fra charter og rutefly til utlandet.

I dag ligger det relativt beskjedne planer knyttet til oppgradering og utbygging av terminalfasiliteter.



Evenes har behov for en ny terminal som kan møte de krav som stilles av reisende, både på økonomi og business class. Regional reiselivsutvikling vil profitere på dette, og regionen vil kunne defineres som alt mellom Bodø og Tromsø.

5.5.2 Flyfrakt

Evenes er, sammen med Gardermoen, den eneste flyplassen i Norge med operasjonell flyfraktaktivitet der fersk fisk er hovedproduktet.

For at Evenes skal kunne utvikles til en strategisk viktig fraktflyplass for sjømatnæringen og andre næringer i nord, er det behov for forbedringer. Bl.a. Oppstillingsplasser for cargofly, «de-ice», til rettelegging for garasjeanlegg m.m.

Det er også behov for en egnet terminal med kjøle- og frysekapasitet.

Flyplassen kan i tillegg tilrettelegges for økt mottak og distribusjon av militært utstyr. Det er viktig å utnytte og synliggjøre det betydelige potensialet som ligger i Evenes som fraktnutepunkt.



PLANER OM UTVIDELSE: Det arbeides med planer om utvidelse av næringsarealet på Fornes i Ballangen.

Foto: Kalle Punsvik/Narvik Havn

5.6 Arealutvidelse

Arbeidet med å øke kapasiteten på Narvikterminalen på Fagernes sør for Narvik er så å si ferdigstilt. Utvidelsen har gitt terminalen en økt kapasitet på 30 000 TEU. Terminalen kan nå ta en begrenset økning i både gods- og malmtrafikk. I Kleiva er det på eksisterende fylling, etablert jernbanespor til hensetting av vogner. Det arbeides videre med finansiering for utbygging av nye nærings- og terminalområder, Terminal Nord mellom Fagerneskaia og Kleiva.

Området med vei og bebyggelse på Fagernesskrenten er ment utviklet slik at gående og syklende får bedre kvalitet på eget nærområde.

Det foreligger planer om utvidelse av kaianlegget på Fornes i Ballangen, samt en konseptskisse på nye kaifasiliteter på Ballangseira. Dette ses i sammenheng med etablering av ny næring.

I Bjerkvik pågår det utvikling av regulert næringsareal ved Dypfestjordet og i Enrum næringspark. Det finnes regulerte tomter i Medby næringspark og på Elvegårdsmoen. Det er også plass for flere næringsaktører på Herjangshøgda.

På denne måten sikrer man tilstrekkelig areal på land og sjø for fremtidig vekst i hele kommunen.

5.6.1 Framneslia

Det tidligere flyplassområdet i Narvik skal utvikles til en allsidig bydel med rom for næringsliv, boliger og rekreasjonsområder. Området åpner også for etablering av mineralindustri som kan dra nytte av regionens naturressurser og logistikkefortrinn. Målet er å skape en attraktiv, sentrumsnær sone som kombinerer kunnskapsbaserte næringer, lett industri og mineralindustri. Her kan det også tilbys både moderne boliger og gode transportforbindelser. Den tidligere

flyplassen kan også være egnet for alliert mottak og andre lignende formål.

Utviklingen vil følge reguleringsprosesser og tilpasses markedsinteressen.

5.7 Cruise

Den nye cruisekaien ble tatt i bruk i oktober 2019. Siden da har antallet anløpte skip økt for hvert år. I 2026 er det planlagt for opptil 100 000 cruiseturister til Narvik.

Fasilitetene på havna er oppgradert, og Skur 1 kan nå tilby mannskap fine lokaler å slappe av i, samtidig som det er plass til at lokale aktører disponerer lokaler for salg og markedsføring av egne produkter.

Cruisetrafikken er en viktig kilde til økt handel og næring i regionen, og gir god markedsføring av Narvikregionen.

5.8 Forsvaret

Totalforsvarskommisjonen påpeker i sin utredning i NOU 2023:17 «Nå er det alvor – rustet for en usikker fremtid» fra Totalberedskapskommisjonen⁵. Der pekes det på at en styrking av Forsvaret vil gi økt aktivitet og tilstedeværelse i nord. Ofoten trekkes frem som et sentralt knutepunkt for sivil og militær logistikk i Nord-Norge, og som et viktig forsyningsområde for militære avdelinger, i hele området fra Evenes og Ramsund gjennom Bjerkvik til Indre Troms.

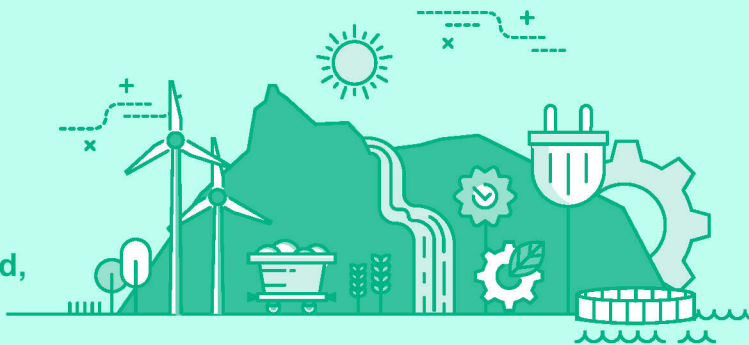
Våre naboland Sverige og Finland har blitt medlemmer i NATO. Dette innebærer at Narvik og Ofoten får et særlig ansvar for å tilrettelegge for de ulike aktørene ved å ivareta Forsvarets logistikk- og forsyningsbehov. Dette kan føre til økt internasjonal oppmerksomhet og nye investeringer. For eksempel kan Ofotbanen og Malmbanen forsterkes med flere krysningsspor eller dobbeltspor. Finland har også uttalt at de ønsker å endre sporvidden på jernbanenettet til europeisk standard, og på denne måten legge grunnlaget for en fremtidig forbindelse med havnen i Narvik.

Forsvaret har og vil ha behov for arbeidskraft, samtidig som investeringer i infrastruktur vil tiltrekke seg nye næringsaktører. Dette kan få positive ringvirkninger for lokaløkonomien.

⁵ NOU 2023:17 Nå er det alvor – rustet for en usikker fremtid» fra Totalberedskapskommisjonen. Kap. 9.2.4:

Grønn Industri og Ressurser

Kraft, mineraler, Forsvarets satsing i nord, blå næring, landbruk og ledige arealer



FØRNYBAR ENERGI: Totalt produseres 2,6 TWh med kraft i Narvik kommune. Mest vannkraft, men også noe vindkraft. Bildet er fra Skitdalslhogda. Foto: Nordkraft

Kraftoverskudd har hittil vært ett av de viktigste konkurransefortrinnene for Narvik kommune. Som følge av utviklingen med inflasjon, strømpriskrise og Russlands invasjon av Ukraina, er det skapt usikkerhet rundt bruken av kraften som produseres i nord. Det er stadig større etterspørsel etter elektrisk kraft fra næringsaktører som ønsker å etablere grønn industri. Statnett eier infrastrukturen for strøm i Norge, og tildeler kraft etter «først til mølla»-prinsippet. Spørsmålet blir da om vi kan risikere å gå fra et stort kraftoverskudd til et kraftunderskudd! Slik dagens regime fungerer kan det skje at mesteparten av kraften føres ut av regionen. Det jobbes politisk med å endre denne praksisen, slik at kraften kan brukes der den får flest ringvirkninger, blant annet i form av arbeidsplasser. Det er viktig for kraftkommunene i hele landet at det finnes kriterier for tildeling av kraft, som sikrer verdiskaping lokalt og regionalt.

6.1 Grønn omstilling

Tilgang på fornybar energi er en forutsetning for at vi skal kunne få til en grønn omstilling. Vi må i størst mulig grad legge opp til en sirkulær økonomi med gjenbruk og redusert forbruk. Dette krever at vi også har fokus på energi-effektivisering.

Innovasjon og omstilling til et mer miljøvennlig samfunn, gir muligheter for økt verdiskaping og nye arbeidsplasser samtidig som det kommer det biologiske mangfoldet og økosystemene til gode.⁶

Narvik kommune opplever interesse fra ulike industriaktører som ønsker å etablere industri i regionen. Forutsetningen er tilgang på kraft og store arealer. I tillegg er det et stort pluss at Narvikregionen er Nord-Norges logistikknutepunkt, strategisk plassert midt i Hålogalandsregionen.

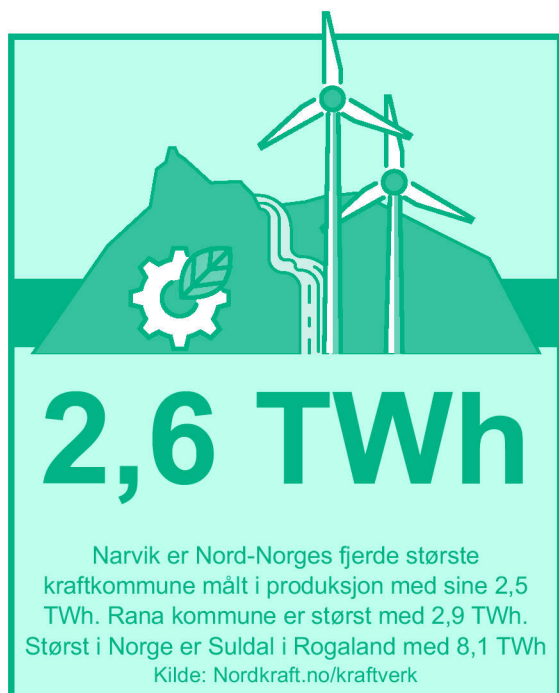
⁶ Kommuneplanens samfunnsdel 2022-2040.

6.2 Arbeidsintensiv industri

Narvik er en betydelig kraftkommune med mye vannkraft og noe vindkraft. Til sammen produseres det en total årsproduksjon på 2,6 TWh.

Stor produksjon av vannkraft gir i utgangspunktet Narvik et stort konkurransefortrinn. En forutsetning er at det er tilgang på denne kraften lokalt. De som skal nyttiggjøre seg kraftoverskuddet, skal ha et klart verdiskapingspotensial for lokalsamfunnet.

Industrien bør bidra til at verdikjedene i størst mulig grad beholdes regionalt. I forbindelse med ny industri og rekruttering av personell, skal Narvik kommune kunne tilby arealer som er tilpasset fremtidens behov for ny boligbygging og nye næringsarealer.



6.3 Sirkularitet

I forbindelse med etablering av ny industri må sirkularitet og bærekraft være drivere og inngå som en del av verdikjeden. I den grad det er mulig bør det etterstrebtes at råvarer som transformeres i produksjon, transporteres, omsettes og forbrukes, ikke

bare ender opp som avfall, men at en stor del av innsatsvarene blir gjenvunnet og resirkulert. Dette kan være en del av forretningskonseptet. Sirkulær økonomi har som formål å sikre en bærekraftig utvikling

6.4 Mineral

Narvik kommune har en Mineralstrategi for perioden 2022-2040. Hovedmålsettingen i strategien er følgende:

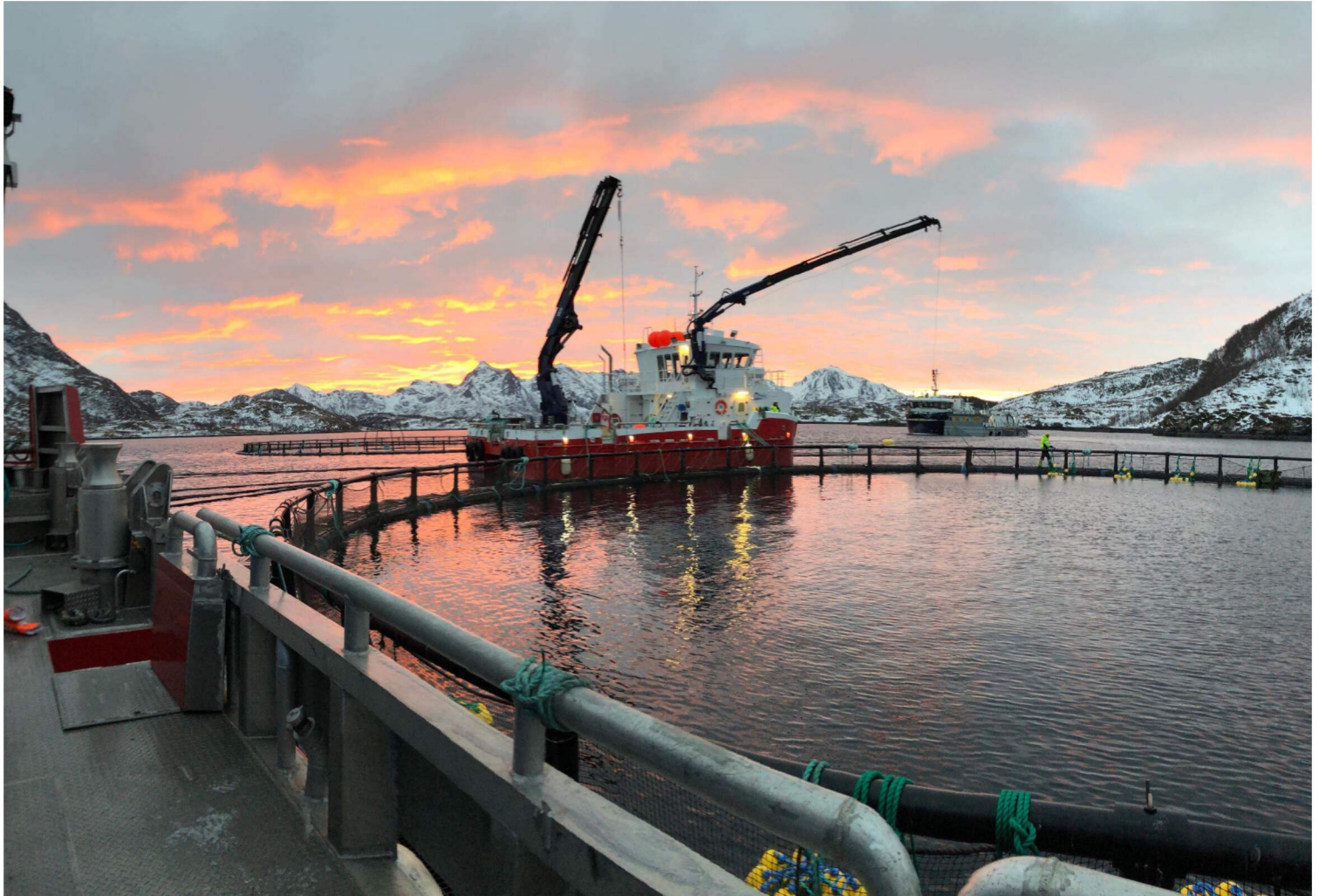
«Narvik Kommune skal bidra til optimal verdiskaping og økt sysselsetting basert på en bærekraftig utnyttelse av kommunens mineralressurser.»

Geologiressursene i Narvikområdet er omfattende, og i flere hundre år har det vært drevet leting, uttak og bearbeiding av bergarter og mineraler. I Kjøpsvik finner vi verdens nordligste sementproduksjon basert på kalksteinsforekomster som går helt tilbake til 1918.

I Ballangen utvinnes den hviteste dolomitten i Europa: Arctic Dolomitt (arktisk dolomitt). Industrimineralet inngår blant annet i glass- og stålproduksjon og innen landbruket brukes det til jordforbedring. Dolomitten fra Ballangen benyttes både nasjonalt og internasjonalt.

I mer enn 100 år har det vært skipet ut jernmalm over Narvik havn. Malmen kommer fra Kirunaområdet og fraktes med tog på Malmbanan og Ofotbanen. Hvert år skipes det ut om lag 20 millioner tonn jernmalm ut fra Narvik. Dette gjør Narvik Havn til en av Norges største havner målt i tonnasje.

Det er viktig for Narvik at det skjer en industriutvikling basert på kunnskap om verdikjeder og det grønne skiftet. Målet er å forsterke og videreutvikle etablerte og nye industriaktører.



HAVBRUK: Ballangen Sjøfarm er det største oppdrettsanlegget i Narvik kommune. Selskapet produserer årlig 10.000 tonn laks i Ofotfjorden. Foto: Tore Schøning

Mineral er et satsingsområde nedfelt i Strategisk næringsplan for Narvik kommune. Det er interesse for mineralutvinning flere steder i kommunen. I Ballangen kartlegges store områder for mulig utvinning av nikkell, kobber og kobolt. Funn rapporteres så langt som interessante og ytterligere kartlegging skal gjennomføres. En mulig oppstart av gruvedrift i Arnesfjellet og Rånaområdet, kan bety flere enn 200 direkte arbeidsplasser. Også ved Katterat er det gitt undersøkelsesrett til en aktør som kartlegger mineralforekomster i området.

Narvik kommune er opptatt av at gruvedriften skal være bærekraftig, og at foredling og videre bearbeiding skjer lokalt i så stor grad som mulig. Dette for å motvirke at lokale mineralressurser kun blir en råvare som sendes inn til andres verdikjeder.

6.5 Blå næringer

Transportkorridoren over Narvik er særdeles viktig for sjømatnæringen. Narvik er det største logistikknutepunktet i Nord-Norge, der det blant annet transporteres ut store mengder fisk fra fiskebrukene langs kysten (Lofoten, Vesterålen og Senja). Det meste går på tog med Ofotbanen (240 000 tonn årlig), gjennom Sverige til Oslo hvor fisken distribueres videre til markedene. Mye går også over E10 og videre gjennom Sverige og ut til markedene. I 2024 ble det produsert om lag 710.000 tonn oppdrettsfisk i Nord-Norge.

Det antas at rundt 2/3 av denne produksjonen vil transporteres over Narvik og grensepasseringene til Sverige og Finland lengre nordover.

Strategisk næringsplan for Narvik kommune skal underbygge at logistikken inn til Narvikterminalen i stadig større grad blir tilpasset den grønne omstillingen. Gjennom utvikling og bruk av nye energibærere, skal aktører innen transport og logistikk gis muligheten til å nå egne bærekraftsmål, samt bidra til at Ofotbanen forsterker sin posisjon som det grønneste og mest effektive transportalternativet i nord.

Den nye kystzoneplanen skal brukes til å jobbe aktivt med teknologiutvikling sammen med næringen selv. Den skal også bidra til å underbygge og forsterke regionens leverandørindustri opp mot havbruksnæringen.

En viktig faktor for at dette lar seg gjennomføre, er å øke produksjonen av fisk i Ofotfjorden. Det bør også identifiseres muligheter for ny industri som følge av havbruksnæringen, som kan bidra til økt lokal verdiskaping. Eksempel på dette kan være videreføring og økt bruk av sirkularitet (eks. spillvarme).

Den marine næringen i Norge er omfattende. Fiske og fangst, havbruk og havbeite, fiskeindustri, mel- og forproduksjon, samt utstyr- og tjeneste-produksjon. Nye næringer og prosesser basert på marine ressurser vokser frem, eks marin bioteknologi, høsting på lavere trofisk nivå, biokjemikalier og bioprospektering.

Det er blant annet snakk om å videreutvikle trafikklyssystemet med flere miljø-indikatorer. Verdiskapingen i næringen har vokst kraftig siden 2010.

Veksten stagnerte noe fra 2016. I 2019 og 2020 gikk verdiskapingen ned pga. voksende driftsutgifter. Eksporten av sjømat vokste kraftig i 2022-2024 på bakgrunn av at prisen på laks har vært høy.

Sjømatnæringen i Norge 2023 inkludert ringvirkninger.



Kilde: Nofima – "Sjømatnæringens ringvirkninger – Verdiskaping og ringvirkninger fra norsk sjømatnæring for 2023" (Rapport 31/2024)

Fra 2022 til 2023 økte næringens verdiskaping med 10 %, og har dermed vokst med totalt 193 % siden 2010.

Havbruk (her definert som produksjonen før slaktning) hadde i 2023 en verdiskaping på 44 milliarder, og nesten 74 milliarder kroner når ringvirkninger inkluderer. Den høye verdiskapingen i kjernevirksomheten drives av gode driftsresultater, høye eksportpriser på laksen og lav kronekurs.

Verdiskapingen i havbruk med ringvirkninger utgjør med 53 % den største delen av samlet verdiskaping fra sjømatnæringen.

Fiskeri og dets ringvirkninger følger deretter med 22 milliarder, tilsvarende 13 % av verdiskapingen.



Urbant landbruk: Boergeiter fra Henrikhaugen Gård, Kjeldebotn, beiter ned kvist og kratt i Narvikfjellet.

Foto: Futurum

6.6 Landbruk

6.6.1 Trender i norsk landbruk

- Større gårdsbruk med økt produksjon per enhet
- Nye kapitalkrevende krav til dyrevelferd og mer moderne utforming av driftsbygninger
- Stor grad av innovasjon innen teknologi: automatisering, robotisering, energiltak og klimavennlige løsninger
- Større og mer avansert maskinpark med påfølgende behov for service og vedlikehold
- Sterk vekst i markedet for lokalmat
- Gårdsbruk som arena innen reiselivsnæringa
- Gårdsbruk som arena for sosialt entreprenørskap, f.eks. Inn På Tunet
- Økt fokus på jordvern og matberedskap
- Nytt nasjonalt satsingsområde: Urbant Landbruk

6.6.2 Landbruksnæringen i Narvik

Narvik har et godt produsentmiljø med flere unge og satsingsvillige bønder. Likevel har flere bruk blitt lagt ned de siste årene. Det er grunn til å anta at

matberedskap og selvforsyningsgrad i regionen er lav.

Etter kommunesammenslåingen er det større muligheter for koordinering og satsing på økt produksjon og diversitet, videreføring og tilleggsnæring.

Kommunen har et uutnyttet potensial flere steder, med fordelaktig klima og god matjord. Matjord er en ikke-fornybar ressurs som forsvinner for all fremtid om den ikke forvaltes. I henhold til nasjonal plan for jordvern skal det tilrettelegges for at matjorda tas i bruk. Samfunnsplanens bærekraftsmål og nasjonal plan for

N A R V I K (2 0 2 5) :	
Aktive gårdsbruk	35
Liter kumelk	2,5 mill
Kjøtt (storfe/småfe)	202 tonn
Potetdyrking	62 daa
Inn På Tunet-gårder	3

Kilde: Narvik og Ballangen Bondelag (2025): Landbruket er viktigere for Narvik enn du tror!

jordvern forplikter Narvik kommune til å bevare grunnlaget for matproduksjon, herunder arealer og jordsmonnets økosystem og produktivitet.

Kommunen skal fremme og benytte seg av Inn på tunet-tjenester til Narviksamfunnets og næringens beste.

Det tradisjonelle landbruket er bærebjelken i næringa.

Leiejordproblematikk og arealinndeling er den største barrieren for vekst. Tilgang til grasmark og trygt utmarksbeite er avgjørende; både for å opprettholde produksjon, og for å oppnå videre utvikling. Via arealforvaltning og ulike virkemidler skal kommunen tilrettelegge for at jordbruksarealer som ligger brakk kan nyttiggjøres.

For å kunne opprettholde og utvikle næringa på sikt, skal Narvik kommune arbeide for kompetanseheving, rekruttering og generasjonsskifte.

En utfordring er at kommunen mangler landbruk og matproduksjon som en del av sin felles identitet. Her foregår lite grønnsaksproduksjon og videreføring av lokale råvarer, sammenlignet med fylket og regionen ellers.

Reiselivsnæringen og de matfaglige miljøene er svært interessert i tilgang på lokale råvarer og lokalmatprodukter. Prosjekter som kan bidra til å komme i gang med lokalmatproduksjon skal prioriteres.

Samarbeidet med Bondens Marked skal videreføres og styrkes.

Bærekraftsmålene skal styrkes gjennom å se på muligheter for synergi, sirkulærøkonomi og gjensidig ressursutnyttelse. Dette skal gjøres i samarbeid mellom landbruket, nye industriaktører og andre næringer.

Landbruket er en viktig faktor for å opprettholde grønne og levende tettsteder som igjen gir økt bostedsattraktivitet ved at kulturlandskapet opprettholdes.



Kalver i nyrenovert driftsbygning. Roger Jakobsens gårdsbruk på Øyjord.

6.6.3 Urbant landbruk

Urbant landbruk knytter landbruksnæringa tettere opp mot befolkningen, og kan bidra til økt besøks- og bostedsattraktivitet, større selvforsyningsgrad og økt konsum av kortreist mat blant innbyggere og besøkende. I tillegg kommer større bevissthet rundt matsvinn og økt biomangfold. God helse, klimavennlige løsninger, miljøbevissthet, bærekraftig byutvikling, utdanning, entreprenørskap, innovasjon, arbeidstrening og integrering kan forsterkes via prosjekter innen urbant landbruk.

Urbant landbruk omfatter tradisjonelt landbruk og hagebruk i og rundt byer og tettsteder, som leverer tjenester og varer. Her hører også andelslandbruk og kommersiell produksjon av råvarer på tak eller i hager inn, gjerne tilknyttet storhusholdninger som eksempelvis restauranter. Stadig flere entreprenører som ikke er tilknyttet gårdsdrift, utvikler innovative nisjeprodukter og grønne tjenester i urbane strøk.

Landbruks- og matdepartementet (LMD) har utviklet veiledere for urbant landbruk. Veileder for urbant landbruk i arealer som er åpne for allmennheten. Ref. NIBIO 2024

I Narvik skal vi etablere og stimulere prosjekter innenfor urbant landbruk som bidrar til kommersiell virksomhet, og bo- og bilyst.



Industriutvikling i Kvanndal

Foto: Aker Horizons

6.7 Areal

Narvik kommune er stor i flateinnhold (3432 km²), og kan i dag tilby store industritomter som eksempelvis Ballang sleira, Fornes, Arnes, Framneslia, Kvanndal, Herjangshøgda m.fl. I tillegg vil det være tilgang til arealer for næring og industri på Øyjord, nærmere bestemt på Stormyra. Det utredes også muligheter for næringsareal på Hergot.

Narvik kommune er en stor kraftprodusent, noe som representerer et betydelig konkurransefortrinn. Tilgang på kraft er gunstig for industriaktører som planlegger produksjon av grønne løsninger. Det har i de siste årene vært flere henvendelser fra ulike aktører angående næringsarealer og kraft enn noen gang tidligere.

Narvik vedtok kommuneplanens samfunnsdel 01.09.2022. Arealplanen er i arbeid og skal vedtas i løpet av første halvdel 2026. Det er viktig at arealplanen

avsetter nye arealer til næringsformål for fremtiden.

Det å ha et variert tilbud av klargjorte og regulerte næringsarealer, vil være en vesentlig nøkkelfaktor for vekst og utvikling i Narvik. Eiendomsaktører skal derfor aktivt stimuleres til å kontinuerlig sørge for at det finnes ledige næringsarealer for eksisterende og nye virksomheter. I tråd med kommunens arealplan skal det utvikles nye arealer i hele kommunen fra Kjøpsvik i sør, til Bjerkvik i nord.

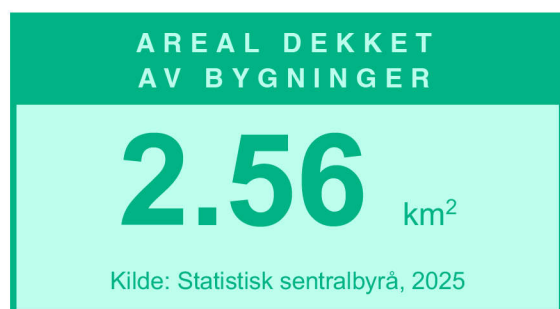
BOR PÅ
LANDBRUKSEIENDOM

3,9 %

Kilde: Statistisk sentralbyrå, 2024

I forbindelse med arealutvikling må det også utvikles god infrastruktur. I en kommune der en vesentlig del av næringsvirksomheten er tuftet på intermodale transporter⁷, er det viktig at de ulike transportformene «snakker sammen». Effektiv logistikk vil være et viktig konkurransefortrinn for ulike industri- og næringsaktører.

Utbygging av god ladestruktur for transport er nødvendig. Utviklingen av ladestruktur må følge utviklingen av fossilfrie kjøretøyer.



Ref. punkt 5.6 i kapittel 5, er det planer om bygging av nye kaier og utbedring av eksisterende kaier. Dette er infrastruktur som er viktig å få på plass i forbindelse med ny industriaktivitet som planlegges etablert i kommunen.

Etter at Narvik kommune ble sammenslått med Ballangen og halve Tysfjord, er «nye» Narvik blitt en jordbrukskommune. Kommunens landbruksarealer skal gjennomgås, slik at arealer med god matjord og hensiktsmessig utmarksbeite skal kunne utnyttes, og samtidig sameksistere med øvrige næringer.



6.8 Forsvar

I Forsvarets langtidsplan for perioden 2017 – 2020 (Prop. 151 S) ble det lagt grunnlag for en betydelig forsvarsaktivitet i aksene Lofoten – Indre Troms, med Ofoten som sentrum. De største hendelsene var oppbyggingen av Evenes kampflybase, som betyr 600 arbeidsplasser nær Bjerkvik. Det skjer også en utvikling og opprusting av Våpenteknisk regiment (VTR) til hærens fremste kompetansemiljø for kjøretøyer og annet landmateriell, samt investering i nytt artilleri og kampluftvern med VTR som teknologisk base. I tillegg kommer styrking av HV 16 med base i Bjerkvik. Denne utviklingen ble ytterligere forsterket i langtidsplanen for perioden 2021 – 2024. Den nyeste langtidsplanen kom i 2024, og omhandler perioden 2025-2026. I proposisjonen legger regjeringen til grunn en forpliktene økonomisk opptrapping som strekker seg over en tolvårsperiode. Forsvaret selv har omtalt dette som en «kraftsamling i Ofoten». Valg av lokalisering er gjort på bakgrunn av strategisk beliggenhet og teknologisk-industriell base.

Med akseptabel dagpendleravstand til både Sjøforsvaret (Ramsund), Hæren (Setermoen) og Flyvåpenet (Evenes) er Bjerkvik et av få steder man kan bosette seg i nærheten av Forsvarets tre ulike grener. En av utfordringene er et vanskelig boligmarked.

Den geopolitiske utviklingen medfører en styrking av Forsvaret i nord, noe som med stor sannsynlighet vil forsterkes de kommende år. Det er vedtatt økte bevilgninger til forsvar av Norge, og hoveddelen av Forsvaret kommer til å være i nordre Nordland – søndre Troms. Sverige og Finland er blitt medlemmer av NATO, noe som i ett logistikkperspektiv setter et forsvarsmessig fokus på Narvik kommune.

⁷ Intermodal transport – to eller flere transportformer inngår i en transportkjede.



Soldater fra baseforsvar utenfor Evenes flystasjon under vinter øvelsen Joint Viking 2023.

Foto: Torbjørn Kjosvold / Forsvaret

Skal NATO og det norske forsvarets planer fremstå som troverdig, må det utvikles sivil infrastruktur som legger til rette for en sivil og militær samhandling. Det være seg innenfor områder som sikkerhet og beredskap, næringsutvikling, teknologiutvikling, utdanning, bosetting, havner, vei og jernbaneutvikling.

Den grønne omstillingen i kombinasjon med landsdelens utfordrende topografi og klima, åpner for internasjonale muligheter relatert til teknologiutvikling i samhandling med Forsvaret, Forsvarets verksted Bjerkvik, UIT i Narvik og næringslivet. Dette gir regionen og Narvik kommune et meget godt utgangspunkt for samfunnsutvikling basert på Forsvarets tilstedeværelse.

Narvik kommune har de siste ti årene hatt fokus på muligheter som Forsvarets

satsing i nord gir, det er blant annet etablert en sivil-militær industriell teknologisk utviklingsarena på Elvegårdsmoen i Bjerkvik (Arena Nord Utvikling). Målet er å få flere bedriftsetableringer i nord, der dagens og fremtidens forsvarsleverandører blir en del av den lokale/regionale verdikjeden.

UNN Narvik er strategisk viktig for Forsvaret og NATO i nord. Sykehuset vil ha en viktig rolle i beredskapsplanlegging og samarbeidet med andre helseinstitusjoner for å sikre forsvarlig håndtering i tilfelle krise eller krig.

Mulighetsomfanget er betydelig, og det bør settes inn ytterligere ressurser på å tilrettelegge for kommunens posisjon som vertskap for NATO og Forsvarets aktivitet i nord.

Kompetanse, Teknologi og Innovasjon

Aktiv samhandling mellom akademia, forskningsmiljøer, industri, det offentlige, næringsliv og Forsvaret



PÅ LABBEN: Narvik-studentene har moderne laboratorium-fasiliteter på Campus.

Foto: David Jensen/UiT Det Arktiske Universitet

7.1 Teknologit utvikling og kompetansedeling

Den grønne omstillingen og en stadig raskere teknologit utvikling gjør det viktigere enn noen gang at samarbeidet mellom utdanningsinstitusjonene og næringslivet er velfungerende. Forutsetningen for samarbeidet er forståelse og kunnskap om industrielle verdikjeder, teknologiske trender og tilhørende moden teknologi. Det vil gagne både UiT i Narvik og næringslivet i regionen å få mer ut av kommersialiseringspotensialet som finnes, enn det som er tilfelle så langt.

Det er viktig å skape gode arenaer for utvikling og samhandling mellom eksisterende og nyetablert industri, og relevante kompetansemiljøer.

En slik arena kan inneholde kontorfasiliteter, kapasiteter og utstyr til test og produksjon. Det forventes at et slikt samarbeid gir industrirelevans over tid.

Forsvarets tilstedeværelse i Narvik-regionen vil spille en sentral rolle, der det skal legges til rette for såkalt «dual use»⁸ teknologi med Forsvaret. I første fase skal man ta sivile konsepter mot Forsvaret. Forsvarets eget FoU-miljø, Forsvarets Forskningsinstitutt (FFI) vil understøtte dette med deres modne og innovative teknologier. Dette er bare noen muligheter som ligger fast i Forsvarets langtidsplaner. Det bør også nevnes områder som er rettet mot arktiske forhold i forhold til helseteknologi, droner, sensorer og KI.

⁸ dual use teknologi = sivil og militær anvendelse

Dette kan være inngang til en betydelig innovasjonssatsing i Nord-Norge.

UiT har i samarbeid med industrien opprettet et eget innovasjonssenter for KI. Denne satsingen har fått en finansiering på 100 millioner over 10 år.

7.2 Utdanning og kompetansebygging

Utdanning og kompetansebygging må tilpasses fremtidens industri og den grønne omstillingen. Det er viktig at utdannings-kapasiteten og utdannings-programmene speiler industriens behov for teknologi og miljø. For å opprettholde den industrielle forståelsen må det foregå en videreutdanning av kompetansen som trenges lokalt. Utviklingen skjer fort, noe som betyr at institusjonene raskt må oppdatere tilbudene sine opp mot etterspurt kompetanse.

Ved at videregående og høyere utdanning blir en del av de samme arenaene, vil disse fungere som rekrutteringsarena for å kvalifisere egnede ressurser til industrien. Når industriens problemstillinger deles med ulike kompetansemiljøer, vil det raskere gjenspeiles i de ulike utdanningsprogrammene.



Kompetansen skal bygges fra og med grunnskolen til videregående skole, og opp mot universitetsnivå. Det betyr at

kommune, fylket og stat må involveres aktivt.

UiT i Narvik med fakultetet for ingeniørvitenskapelig teknologi (IVT), er en vesentlig faktor for innovasjon og teknologiutvikling relatert til den grønne omstillingen i Nord-Norge.

IVT gir Narvikregionen et betydelig konkurransefortrinn med tanke på utviklingspotensialet som ligger hos bedriftene og deres muligheter til å samarbeide med forskningen.

Det åpnes for nye muligheter når UiT Norges arktiske universitet i samarbeide med en stor industriaktør etablerer et nytt innovasjonssenter for kunstig intelligens, støttet av en avtale verdt minst 100 millioner kroner.



I et tett samarbeid med de videregående skolene for yrkesfaglige studieretninger, skal det tilrettelegges for tilbud som understøtter klimavennlig omstilling og teknologiutvikling. Det å gi arbeidstakere muligheten til å ta fagbrev i kombinasjon med jobb, tilpasset industriens behov blir viktig.

7.3 Innovasjon og kommersialisering

Innovasjon skal være et gjennomgående tema i alle målområdene som er beskrevet i Strategisk næringsplan for Narvik kommune. Innovasjon og entreprenørskap er en forutsetning for næringslivets evne til omstilling. Næringsarbeidet i kommunen har gjennom flere år hatt fokus på å skape en sterkere gründerkultur. Kommunen har en godt tilrettelagt førstelinjetjeneste for personer som ønsker å starte egen virksomhet. Dette skal forsterkes ytterligere i planperioden.



CAMPUS NARVIK: UiT Narvik har beliggenhet rett over Narvik sentrum - med storslagen utsikt over Ofotfjorden.
Foto: Kalle Punsvik /UiT

Høsten 2024 ble Gründerhus Narvik åpnet. Det er en møteplass for gründere, næringsliv, bedrifter og studenter som er nysgjerrig på entreprenørskap.

Ved å koble industrielle problemstillinger til ny teknologi, vil man sikre industri-relevans hos academia, noe som kan skape grunnlag for nye nærings-etableringer og såkalte «spinn-off 's».

Dette kan gi tilgang på kapital for videre kommersialisering.

«Problembanken» – En idebank med uløste utfordringer vil være en god kilde til behovsbasert samarbeid mellom næring og academia. Dette vil også kunne bidra til å løse industrielle problemstillinger i regionen.

Forskning og Utvikling (FoU) Det er viktig å skape gode møteplasser for forskningsmiljøene, næringslivet og studentene. Det skal legges til rette for å bruke FoU-miljøer til bedre kommersiell

utnyttelse, her vil studenter være en viktig ressurs.

Kommersielle aktører - Norge skal gjennom en stor omstilling knyttet til det grønne skiftet. I kommunen skal det etableres ny industri med lønnsomme arbeidsplasser, ny verdiskaping og velferd for fremtiden. Kommersielle aktører er blant annet mineralnæringen, teknologiselskaper, gründere, samt knoppskyting fra eksisterende næringsliv og andre.

7.4 Narvik som universitetsby

Det å være en universitetsby gir mange fordeler for kommunen. UiT i Narvik gir gode utdanningstilbud for regionens befolkning, samtidig som det tiltrekker seg studenter fra hele Norge og fra utlandet. Med studentene kommer økt kvalitet på kollektivtransport, boliger, kulturliv, uteliv osv. UiT i Narvik er også en god kompetanseleverandør for utdanning og

for næringslivet. I en verden i rivende utvikling på områder som digitalisering, automasjon og kunstig intelligens (KI), er Fakultetet for ingeniørvitenskap og teknologi en styrke for regionen, gjennom forskning, samarbeid med næringslivet og offentlig sektor.

7.6 Kapitaltilgang

Investeringssevne og risikovilje er avgjørende for å kunne bidra til bedriftsetableringer, innovasjon og kommersialisering. En aktiv bruk av virkemiddelapparatet er viktig for å forsterke kapitaltilgangen til de ulike innovasjonsprosjektene. Også lokale midler som bla. havbruksfondet, kommunalt næringsfond, og midler fra Stiftelsen Ballangen Utvikling, kan med fordel også prioriteres mot definerte satsninger.

Kommunen har lidd under mangel på tilstrekkelig risikokapital og investeringsvilje. Ofoten som region har i sammenlikning med de andre regionene i Nordland kommet litt i «bakleksa». En av årsakene er at det ikke er kapitalisert på havbruksnæringen i like stor grad som mange andre nordnorske kommuner har gjort.

7.5 Offentlige arbeidsplasser

Offentlige arbeidsplasser er attraktive for enhver kommune. De er robuste og har gjerne høye krav til kompetanse. De er ofte preget av gode arbeidsforhold, trygghet og forutsigbarhet.

Nordland har i utgangspunktet en lav andel statlige arbeidsplasser sammenliknet med mange av de andre fylkene.

For å skape en attraktiv region trenger Narvik å jobbe aktivt for å få flere statlige arbeidsplasser.

Reiseliv og Bostedsutvikling

Sterke opplevelser, attraksjonsutvikling, Alpin-VM 2029



Foto: Kjetil Janson

8.1 Reiseliv

Reiselivsnæringen spiller en viktig rolle i å bygge et positivt image og omdømme for Narvik kommune. Den fungerer som en katalysator som tiltrekker nye innbyggere, bedrifter og investeringer. Reiselivet bidrar til lokal samfunnsutvikling ved å tilrettelegge for infrastruktur, kulturelle arrangementer og ved å bevare lokal og regional kulturarv.

I de siste årene er det lagt et solid grunnlag for fremtidig vekst, gjennom en målrettet satsing på å utvikle Narvik som en helårlig reiselivsdestinasjon. Flere

faktorer har vært avgjørende, som riktig kompetanse i nøkkelstillinger, investeringer i infrastruktur, samt utvikling av produkter og opplevelser. Til tross for dette står vi overfor flere utfordringer som må adresseres. Harstad-Narvik lufthavn er en nøkkelkomponent for reiselivet i hele regionen, og det er nylig blitt etablert flere nye ruteflyvninger fra kontinentet til Evenes.

For å oppnå videre vekst og utvikling av reiselivet, er det viktig at denne satsingen fortsetter. Reiseliv er viktig for hele

kommunen av flere grunner, ikke minst at det genererer betydelig økonomisk aktivitet.

En godt sammensatt reisemålsledelse er også viktig for helhetlig utvikling av reisemålet. Dette krever en god koordinering mellom reiselivsnæringen, offentlige myndigheter og lokalsamfunnet. Reisemålsledelsen skal sikre en samordnet, strategisk og bærekraftig utvikling av reiselivet.

Det er viktig å satse på attraksjoner, konsepter og opplevelser som gir besøkende en tydelig grunn til å komme og bli værende over flere dager, gjennom hele året. En forutsetning for dette er god tilgang på overnattings-kapasitet, som må utvikles i takt med økt etterspørsel og nye målgrupper.

Narvik kommune står foran en periode med økt industriell aktivitet. Denne utviklingen vil medføre økt yrkestrafikk og etterspørsel etter overnatting. Dersom store deler av den eksisterende overnattingskapasiteten beslaglegges av arbeidsrelatert trafikk, kan overnatting bli en knapp ressurs. Dette kan skape ubalanse i etterspørselen hos opplevelsesbedriftene.

Dette understreker behovet for å øke kapasiteten fremover, slik at kommunen både kan møte behovene fra industriutviklingen og samtidig legge til rette for vekst innen reiseliv og turisme. Tilgang på tilstrekkelig og variert overnattingstilbud er en forutsetning for å sikre helårig aktivitet og verdiskaping i regionen.

Bærekraftig utvikling er en grunnleggende forutsetning for reiselivssatsingen i Narvik kommune. I 2025 ble Narvik godkjent og re-merket som Bærekraftig reisemål av Innovasjon Norge – et kvalitetsstempel som forplikter til kontinuerlig forbedring og ansvarlig utvikling.

Merket innebærer at kommunen og reiselivsnæringen systematisk arbeider

med tiltak som reduserer negativ påvirkning på miljø og kultur, samtidig som det sikres positiv utvikling for lokalbefolkningen, reiselivsbedrifter og besøkende. Re-merking skjer hvert tredje år, og krever dokumentert fremgang og forankring i lokalsamfunnet.

Et viktig verktøy i dette arbeidet er Masterplan for Narvikregionen som reisemål. Planen legger grunnlaget for helhetlig og langsiktig utvikling av Narvik som et attraktivt helårig reisemål. Målet er å styrke lønnsomhet, lokal verdiskaping, miljøhensyn og samfunnsutvikling – og samtidig gjøre Narvik til et godt sted å bo, besøke og investere i.



8.2 By- og stedsutvikling

For å skape en attraktiv region, et godt omdømme, stolthet og identitet, må Narvik kommune i større grad enn i dag, fremstå som mer tidsriktig og spennende. Det har vært en positiv utvikling det siste tiåret, med byfornyning, nye boligprosjekter, og bedre infrastruktur.

Dette arbeidet fortsetter blant annet gjennom prosjektet «bygulvstrategien» som skal beskrive hvordan Narvik sentrum, med utearealer og førsteetasjene i de mest sentrale eiendommene kan organiseres og tas i bruk. Folk må oppfordres til å oppsøke, være i og bruke sentrumsområdene. Det vil være viktig å øke Narvik kommunes attraktivitet som en av Nord-Norges store byer, gjennom utvikling av bykvaliteter og det urbane miljøet.



STERKE OPPLEVELSER: Hundespann, golf, sykkel, ski og fjellklatring. Det er mange eksempler på sterke opplevelser til glede for både besøkende og fastboende i Narvik. Foto: Bjørn Klauer, nordnorge.com

En fornyelse av byen og tettstedene i kommunen er begynt. Det utvikles en vekststrategi for å sikre en bærekraftig utvikling der livskvaliteten for innbyggerne i Narvik Bjerkvik, Ballangen og Kjøpsvik skal bedres. Det skal skapes gode møteplasser, legges til rette for reiseliv, entreprenørskap, kreative næringer og kultur.

Rådhuskvartalet er allerede oppgradert, og utbyggingen i Fagernesfjellet vil representere et betydelig løft frem mot Alpin-VM i 2029. Et nytt leilighetshotell er etablert i fjellet, og det skal bygges flere nye hotell i sentrum av Narvik.

I sentrum skal bygårder fra etterkrigstiden oppgraderes og fornyes. Narvik har fått ny ungdomsskole, og i Kjøpsvik planlegges det et nytt oppvekstsenter.

Det er lansert planer for utviklingen av Indre havn, men det er ennå uklart hvilken løsning som til slutt vil bli realisert.

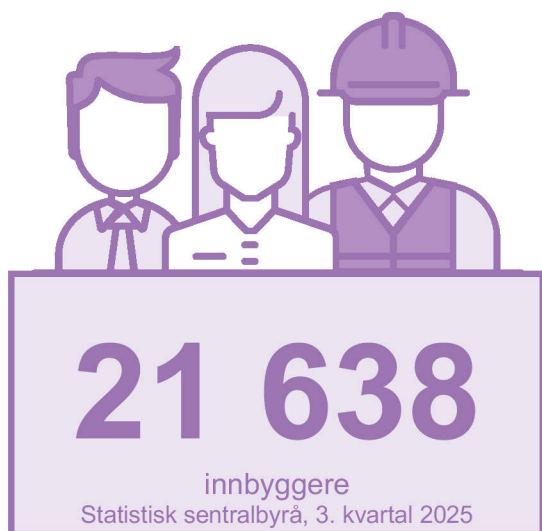
Overordnede intensjoner har vært å legge til rette for et attraktivt bosted, spennende reisemål og ulike typer næring.

Torvhallen ligger midt i hjertet av Narvik og vil fungere som et levende samlingspunkt, der fiskehall, restauranter og andre miljøskapende aktiviteter skaper puls, trivsel og byliv året rundt. Det er viktig å utvikle urbane kvaliteter gjennom universelt utformede byrom som er tilgjengelige for alle. Byrommene skal fungere som inkluderende møteplasser og rekreasjonsområder – til bruk både i hverdagen og ved festlige anledninger.

For å fremme et levende by- og tettstedsliv, må det også tilrettelegges for god mobilitet og tilgjengelighet. Dette bidrar til økt aktivitet i sentrum og styrker lokal tilhørighet, trivsel og attraktivitet.



NORDLYS: Nordlys-turismen er en av årsakene til at stadig flere finner veien til Narvik. Kort vei mellom kyst og innland gir store muligheter for å se nordlys i regionen. Foto: Visit Narvik, Rune Dahl



8.3 Kapitalisere på Alpin-VM 2029

Den strategiske næringsplanen for Narvik kommune gjelder fra 2026 til 2030. I de årene som gjenstår før Alpin-VM 2029, er det viktig å fokusere på verdiskaping både før, under og etter mesterskapet.

Selv om reiselivsaktiviteten i regionen har økt betydelig de siste årene, er det fortsatt en mangel på opplevelsesprodukter som

kan tilbys besøkende. Visit Narvik har registrert en økende etterspørsel etter aktiviteter som nordlysopplevelser, hundekjøring, fjordturer/fiske og samisk kultur. I dag overstiger etterspørselen tilbudet for disse produktene. Dette representerer en av flere utfordringer ved å være vertskap for verdens nest største vinteridrettsarrangement.

Aktørene må tiltrekke seg investorkapital som kan bidra til ytterligere styrking av reiselivet.

8.4 Omdømme og identitet

Narvik har i stor grad utviklet sin egen identitet og tydeliggjort hva som gjør kommunen og dens omland unikt.

Forskning viser at et godt omdømme kan bidra til å tiltrekke nye innbyggere og beholde de som allerede bor her.⁹ Nyere studier indikerer også at det er en sammenheng mellom identitetsbygging og økonomisk utvikling. Innbyggernes trivsel vil spille en viktig rolle i stedsutviklingen.

⁹ Notat til demografiutvalget, Distriktssenteret

Vi må fortsette arbeidet med å styrke vår merkevare og identitet. Narvik som destinasjon bør fremheve sine unike fortrinn og tydelig vise hva som skiller oss fra andre regioner. Det viktigste verktøyet for å oppnå dette er å bruke merkevareplattformen som ble utviklet i 2023

NARVIK

Omdømmet kan også forsterkes gjennom å levere eksepsjonelt på vertskap og service. Dette vil styrke tilliten og lojaliteten blant de tilreisende, og motivere dem til å anbefale Narvik til andre. Et solid omdømme vil kunne bidra til økt reiselyst, blilyst og tilflytterlyst.

Å kommunisere gjennom flere kanaler og på ulike plattformer er en viktig strategi for å bygge omdømme. Gjennom god omtale, visuell formidling, historiefortelling og forankring.

Merkevareplattformen vil fungere som et nyttig styringsverktøy for kommunikasjon. Jo flere som bruker merkevareplattformen, desto større er sjansen for at vi klarer å posisjonere Narvik som et attraktivt sted å bo, jobbe, leve og besøke.

8.5 Attraksjonsutvikling

En av de langsiktige og viktige hovedutfordringene fremover, er å skape en attraktiv, inkluderende og klimavennlige kommune. Det innebærer samarbeid og samordning mellom ulike aktører, og planmessig innsats over tid. Kommunen som lokal samfunnsutvikler er sentral i dette arbeidet, og den nye kommuneplanen er et viktig verktøy.

Masterplan Narvik 2035 har pekt ut tre produktkonsepter for årene som kommer. Disse er: Opplevelser i fjellene, Historiske og kulturelle opplevelser og Opplevelser med tog over grensen. Hele 40% av innsatsen i utviklingsarbeidet skal gå til

«attraksjonsutvikling». Den resterende kapasiteten skal gå til markedsarbeid 35% og infrastruktur 25%. I tillegg kommer innsatsen til Visit Narvik.

For å nå dette målet trenger vi flere innbyggere med relevant kompetanse. Hele Narviksamfunnet må involveres i dette arbeidet.

Narvik kommune og regionen rundt står overfor en spennende tid. Det er vekst i reiselivet, fokus på grønn omstilling, og industri som vil skape nye virksomheter basert på tilgang til kraftressurser.

Det er stor konkurranse om arbeidskraft, noe som gjør at arbeidsgivere og kommuner i større grad enn tidligere må fokusere på omdømme og attraktivitet. Det er viktig å jobbe målrettet mot ulike industriaktører, næringsliv, potensiell ny arbeidskraft, studenter og ulike målgrupper for reiselivet. Dette er en viktig oppgave for å kunne håndtere vekst og omstilling.

8.6 Ta hele kommunen i bruk

Kommuneplanen presiserer at det skal tilrettelegges for bolyst og blilyst i hele kommunen. Det skal være hovedfokus på 4 tettsteder. Disse er Narvik, Bjerkvik, Ballangen og Kjøpsvik. Dette betyr en desentralisering av arbeidsplasser og tjenestetilbud, samtidig som det tilbys aktiviteter innenfor idrett, kultur og fritidstilbud i hele kommunen.

I kommuneplanen presiseres det at det skal tilrettelegges for bolyst og blilyst i hele kommunen, med hovedfokus på de fire nevnte tettstedene Narvik, Bjerkvik, Ballangen og Kjøpsvik. Dette innebærer en desentralisering av arbeidsplasser og tjenestetilbud, samtidig som det skal tilbys aktiviteter innen idrett, kultur og fritid i hele kommunen.

Det er tidligere utarbeidet en egen strategi for Bjerkvik (2020) med utgangspunkt i Forsvarets tilstedeværelse. Tilsvarende strategier for Ballangen og Kjøpsvik skal være på plass i 2026.

Som nevnt tidligere i planen, er det utarbeidet en egen Mineralstrategi for perioden 2022-2040. Denne strategien fokuserer på muligheter innen mineralnæringen, med mål om at «Narvik kommune skal bidra til optimal verdiskaping og økt sysselsetting basert på en bærekraftig utnyttelse av kommunens mineralressurser».

Økt tilstedeværelse av både gamle og nye næringsaktører innen tradisjonelle bransjer, samt ny grønn industri, representerer muligheter for samfunnsbygging. Dette vil skape nye arbeidsplasser og gi økt tilgang på kapital for rehabilitering og transformering av utdaterte bygninger og byrom.